

Bienvenue à la villa Moisset



Si vous avez besoin d'aide, ou en cas d'urgence, n'hésitez pas à nous appeler :

Louis Arrivet au 07 69 85 40 50 ou Françoise Arrivet au 06 77 48 28 63.

IMPORTANT : Avant de quitter la maison, vérifiez que :

La vaisselle est propre et rangée à sa place

Le lave-vaisselle, le lave-linge et le sèche-linge sont vides

Le poêle à bois est vidé et propre

Les draps sales sont disposés dans les sacs mis à votre disposition sans les alèses des lits et des oreillers. Ne surtout pas mettre les tapis de salle de bain et les torchons dans les sacs de linge sale. Ils sont humides et doivent rester au sol dans les salles de bain et sur la table de la cuisine.

Les lumières sont éteintes, les robinets fermés et les fenêtres fermées

Les meubles sont à leur place

La maison est dans un état de propreté raisonnable

Le barbecue est propre (cendre enlevée, grilles et ustensiles propres et rangés avec le charbon dans le local du ping-pong)

Les poubelles sont vides (ou déposées dans les conteneurs du port sinon)

Vous n'oubliez rien dans les chambres et dans le jardin

Pour votre départ, prenez rendez-vous avec la personne qui vous a accueilli pour planifier l'état des lieux. Une fois le rendez-vous convenu, respectez votre horaire et ne partez pas sans avoir fait un état des lieux.

Urgences et soins

Sapeurs-pompiers : 18

SAMU, urgences médicales : 15

Le médecin Grandcamp : le plus proche est le docteur Olivier Royer, à 100 mètres de la maison :
65 Rue Aristide Briand, 14450 Grandcamp-Maisy

Tél : 02 31 22 60 44

La pharmacie Besnard est située juste à côté :
72 Rue Aristide Briand, 14450 Grandcamp-Maisy

Tél : 02 31 22 60 50



Médecin la Cambe : 02 31 22 71 10

Infirmière : 02 31 22 89 07

Dentiste : 02 31 92 02 01

Protection incendie

Tous les bâtiments ouverts à la location sont équipés d'extincteurs, nous vous invitons à bien les repérer à votre arrivée. 3 types d'extincteurs sont répartis dans les bâtiments afin de respecter la réglementation en matière de lutte contre l'incendie :

Extincteur 6 litres eau pulvérisée avec additif pour un départ de feu sec dans les surfaces habitables (tissus, bois, papiers, ...).



Extincteur 2kg co2 à utiliser sur tableau électrique en cas de départ de feu.



Extincteur 5kg co2 à utiliser sur le grand tableau électrique se trouvant au sous-sol en cas de départ de feu.



Commerces

La villa est située au cœur du village de Grandcamp Maisy et vous avez plusieurs commerces à proximité :

Sur le port, la vente des pêcheurs vous permet d'acheter des produits de la mer tous les matins, sauf lorsque le mauvais temps empêche les pêcheurs de sortir en mer. En fonction du moment, vous trouverez des produits saisonniers. La coquille Saint-Jacques est par exemple une spécialité du port de Grandcamp, mais seulement entre novembre et mars. Pendant cette période, le poisson peut se faire plus rare à l'étalage. Le samedi matin, quelques stands de légumes complètent la vente de poisson.

Marchés :

Le mardi matin, un marché alimentaire se tient dans la rue Aristide Briand, derrière la villa.

Pendant l'été, le marché alimentaire est également ouvert le dimanche matin et un marché nocturne se tient quai Crampon, juste devant la maison, de 18h00 à 22h00. **En juillet/août, la circulation sur le quai est interdite le dimanche à partir de 15h00 à cause du marché nocturne. Si vous souhaitez utiliser un véhicule, vous devrez le sortir du jardin et le garer en ville avant 15h00.**

Boulangeries Aux Petits Délices : horaires : 6h30-13h30, 15h00-19h30 (excellente pâtisserie). La boulangerie est fermée le mercredi.

Le restaurant « le p'tit Maisy », à la sortie de Grandcamp en direction d'Isigny vend du pain mais il est aussi fermé le mercredi. Le distributeur de légumes, à la sortie de Maisy, propose également du pain 7j/7 de 23h00 à 6h00. Enfin, une boulangerie est également accessible à La Cambe (7 km).

Carrefour contact (petit supermarché) : Au rond-point à la sortie de Grandcamp dans la direction d'Isigny (après le port), à un kilomètre de la villa. Ouvert du lundi au samedi de 8h00 à 20h00, de 9h00 à 12h00 le dimanche. Essence 24/24-7j/7.

Intermarché (moyen supermarché) : Isigny, à 11 km de la villa, juste à l'entrée de la ville. Essence 24/24-7j/7.

Centre Leclerc (grand supermarché) : Carentan, 22 km ou Bayeux, 31 km. Essence 24/24-7j/7.

Les Halles d'Isigny : Magasin de vente de produits locaux à base de crème et de lait : caramels au beurre, fromages (Excellente tomme normande et camemberts au lait cru pour les amateurs), biscuits, confiseries, cidre, etc. (<https://www.caramels-isigny.com>)

Boucherie Pascal Letousey (produits de très bonne qualité – 02 31 22 64 79) :

Mardi à vendredi : 8 :30-13 :00, 15 :00-19 :30

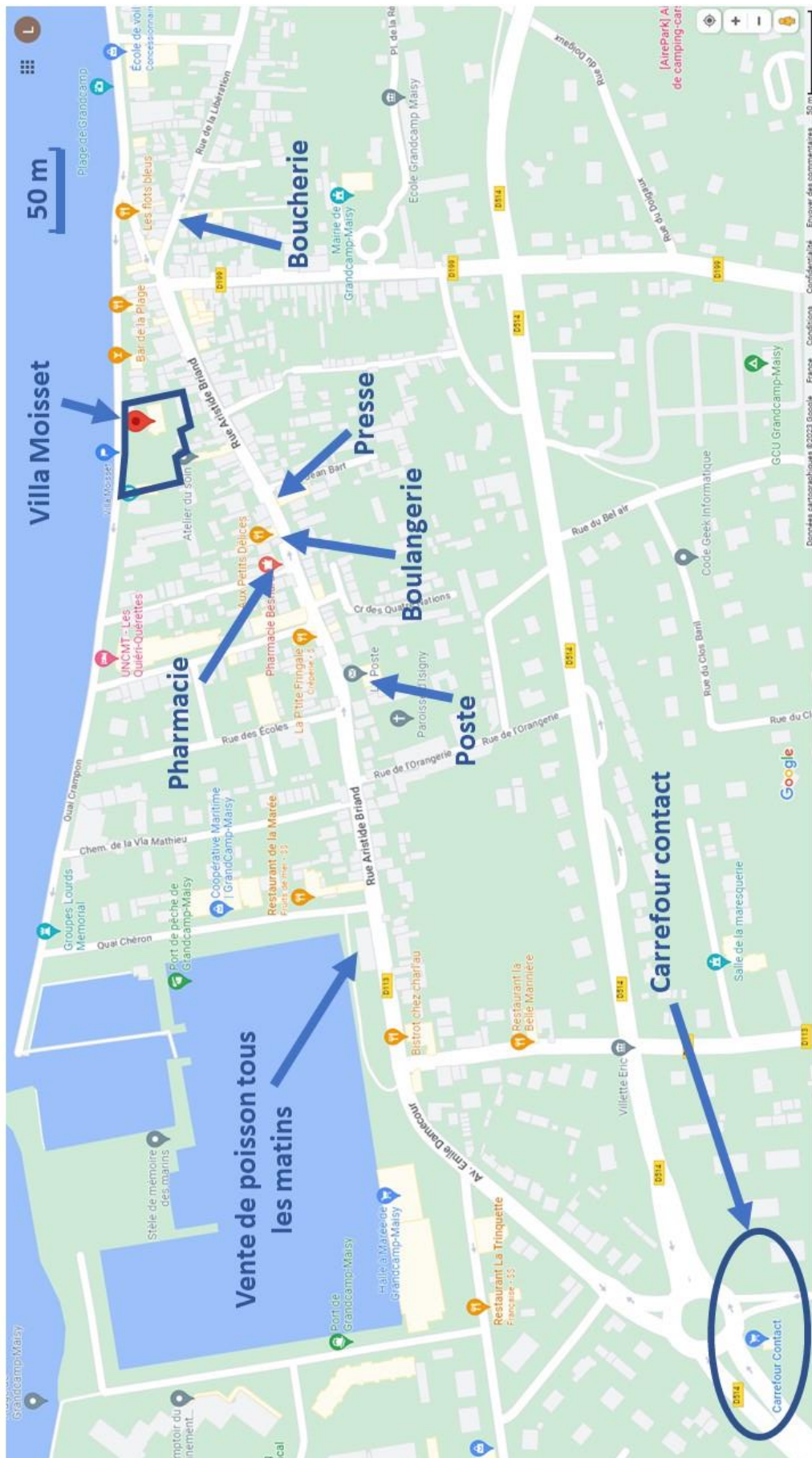
Samedi : 8 :30-13 :00, 16 :30-19 :30

Possibilité de commander des plats tout fait (gratin dauphinois, lasagnes, feuilleté au jambon, ...) à condition de commander à l'avance.

Légumes et compagnie : A la sortie de Grandcamp-Maisy, en direction d'Isigny, un distributeur automatique de légumes frais de saison cultivés sur place, de produits laitiers, de pain/viennoiseries et de produits locaux est ouvert 7j/7, de 6h00 à 23h00. Très pratique et produits de très bonne qualité.

Restauration à domicile : Huguette peut vous préparer des repas et les livrer à domicile : 06 28 20 79 41.

Plusieurs restaurants vous accueillent à Grandcamp, certains proposent des ventes à emporter (attention, pas ouverts toute l'année, à vérifier) : Chez Charl'Au (hamburgers : 02 31 21 13 71), La marine (moules frites : 02 31 22 61 79), La Trinquette (plats gastronomiques 02 31 22 64 90), L'Estran (pizzas 02 31 51 98 23), La P'tite fringale (crêpes 02 31 21 50 20), la Marée (plats gastronomiques 02 31 21 41 00), le p'tit Maisy (brasserie, dépôt de pain et livraison possible 06 17 22 21 22).



Transports

Gare SNCF : Lison 23 km, Bayeux 36 km

Bus : Ligne 70 des Bus vert permet de joindre Bayeux

Fonctionnement de la maison

Alarme

La maison est équipée d'une alarme, pilotée par un boîtier situé à gauche en entrant. Cette alarme ne doit en aucun être manipulée par les locataires. Ne pas toucher au boîtier de commande.



Clefs

A votre arrivée, nous vous remettons plusieurs clefs du même format (en fonction de vos besoins), chacune permettant d'ouvrir et de fermer le portail, la porte donnant sur la venelle et l'ensemble des bâtiments que vous avez loués. Seule la porte du local ping-pong donnant vers l'extérieur est unique. Elle doit rester sur la porte qui doit rester fermée à clef en permanence.

Soyez attentif à restituer toutes les clefs que vous aurez reçues à la fin de votre séjour.

Vous trouverez également une clef pour ouvrir la porte vitrée qui donne de la véranda sur le jardin suspendue à un porte-clef situé à proximité de cette porte (flèche jaune sur la photo). Toujours remettre cette unique clef à sa place après usage :



Volets

Les volets de la grande maison, du local ping-pong et de l'annexe 1 sont électriques (sauf les petits volets du 2nd étage de la villa, qui sont manuels). Une commande d'ouverture est disposée à côté de chaque fenêtre. Attention à n'utiliser que les boutons « monter » et « descendre », le troisième bouton sert à programmer le volet et provoque des fonctionnements aléatoires lorsqu'il est sollicité.



Au Rez-de-chaussée, à gauche de la porte d'entrée de la villa en entrant, trois télécommandes permettent de piloter les trois niveaux de la maison : Rez-de-chaussée, 1^{er} étage et 2^{ème} étage.

Au Rez-de-chaussée, à gauche de la porte d'entrée de l'annexe 1 en entrant, une télécommande permet de piloter tous les volets du bâtiment.

Dans l'annexe 2, les volets s'ouvrent et se ferment depuis l'intérieur, à l'aide de la sangle située à gauche de la fenêtre. Vous pouvez utiliser les volets des chambres autant que de besoin. Attention toutefois à les manipuler avec précaution, ces volets sont fragiles.

Arrivée d'eau et compteur

L'arrivée d'eau de la maison est située dans une trappe à droite du portail. En cas de besoin (fuite d'eau), fermez l'arrivée principale et prévenez rapidement Louis ou Françoise (cf. Numéros importants sur la première page de ce livret).

Chauffage électrique

La maison est équipée d'un chauffage électrique. Les radiateurs de la villa sont programmés, vous pouvez ajuster la température en manipulant l'écran de commande de chaque radiateur (ne pas toucher l'interrupteur mécanique des radiateurs).

Les radiateurs des annexes ne sont pas programmés, ils sont normalement allumés avant votre arrivée si nécessaire. Vous devez les positionner en mode hors-gel à votre départ.

ATTENTION : ne surtout rien poser sur les radiateurs. Merci de surveiller que les enfants ne montent pas sur les radiateurs (c'est déjà arrivé, et les radiateurs n'ont pas résistés).

Electricité

Chaque ensemble chambre double/chambre lits simples de la grande maison est équipé d'un tableau électrique situé dans le placard de la pièce de passage entre les chambres.

Le tableau électrique général est à la cave. En cas d'orage ou de surtension passagère, il peut arriver que le courant soit coupé. Il faut alors relever les disjoncteurs qui auraient déclenchés.

Poêle à bois

La maison dispose d'un poêle à bois qui assure le chauffage de la salle à manger et de la véranda.

Nous fournissons du bois qui est rangé sous l'avancée de la véranda de la façade. Nous vous invitons à bien respecter les consignes qui sont détaillées page 9 pour le fonctionnement du poêle.

Cuisine

La maison dispose de deux cuisines :

Une petite cuisine équipée dans la salle à manger permet de gérer le petit déjeuner et une partie des repas. Mais la table de cuisson comporte 3 foyers et le four est de taille standard (56 litres) ce qui ne permet pas de cuire de très grandes quantités.

Une grande cuisine au sous-sol, équipée d'électroménager de plus grande dimension : réfrigérateur de 491 litres, congélateur 380 litres, cuisinière avec table de cuisson à 4 foyers et four de grande taille (78 litres). Attention, la table de cuisson du sous-sol n'est pas très efficace, elle permet de cuire à feu doux ou de réchauffer mais pas de griller des aliments.

Le détail des équipements électroménagers est précisé page 12.

Chambres

Nous vous demandons de respecter la literie, et en particulier de conserver les alèzes qui sont installées sur les matelas. Si les lits sont faits, mais que vous ne les utilisez pas tous, nous vous demandons de ne pas toucher aux lits faits et non utilisés. Des placards ou des commodes sont à votre disposition pour ranger vos affaires. Pensez à bien vérifier que vous n'oubliez rien avant de partir.

Ne jamais monter de nourriture ou de boisson dans les étages. Le sol est recouvert de jonc de mer qui est très difficile à nettoyer.

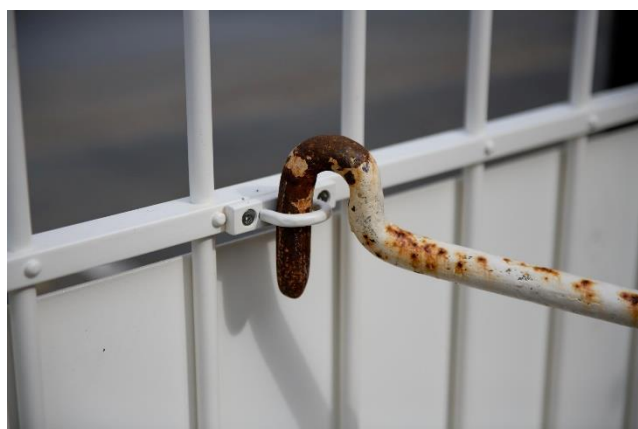
Ouverture et fermeture du portail

ATTENTION : le portail en métal massif est lourd et **doit toujours être parfaitement fixé en position ouverte ou fermé**. Ne jamais le laisser battre, il peut blesser quelqu'un ou se casser très facilement lorsqu'il y a un peu de vent.

En position ouverte il est important de bien caler chaque sabot de blocage comme illustré sur la photo :



En condition de faible coefficient de marée et de météo clémente, le portail peut être fermé avec ou sans les barres de renforts. Des verrous mécaniques permettent également de fixer les battants au sol.



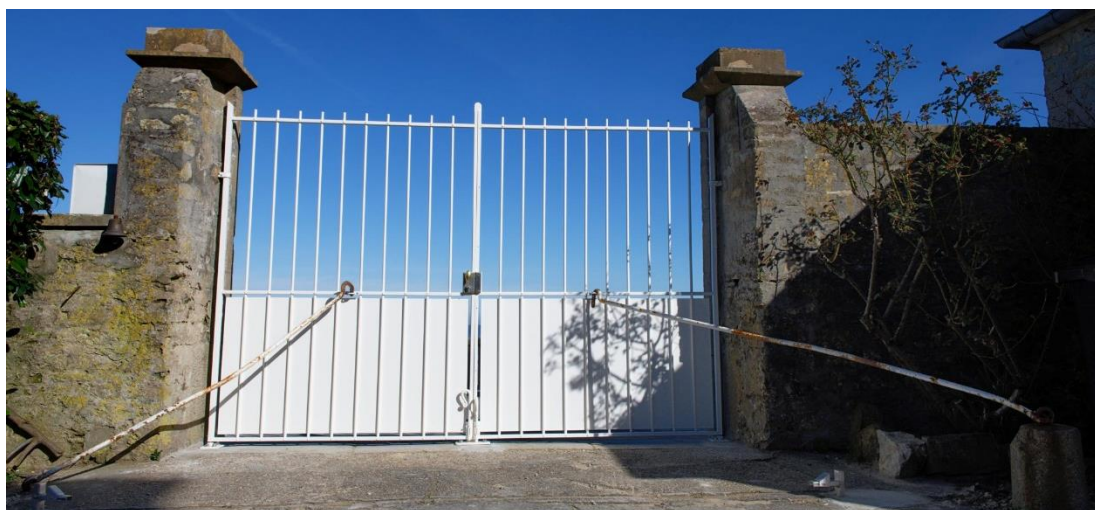
Si une tempête est en cours, et en particulier lorsque les coefficients de marée sont élevés, il est indispensable de prendre des dispositions particulières. Il convient tout d'abord d'anticiper ces situations afin de ne pas avoir besoin d'ouvrir le portail pendant ces épisodes. Idéalement, garer les véhicules dans le centre-ville de Grandcamp Maisy. La mairie peut bloquer l'accès aux quais en disposant des bastaings aux entrées des accès au quai Crampon. Passer à pied par la venelle pour accéder à la maison.

Pour fermer le portail avant que la tempête ne se manifeste, procéder en 2 temps :

- 1 Placer les bastaings dans les rails métalliques prévus à cet effet de chaque côté à l'extérieur du portail.



- 2 Fermer le portail en disposant obligatoirement les verrous au sol, les barres de renfort et en fermant à clef la serrure.



Il est ensuite nécessaire de sortir par la venelle pour sortir de la maison. Ne pas oublier de fermer à clef la porte de la venelle.

Fonctionnement du poêle

Attention : le poêle est très chaud lorsqu'il est allumé. En particulier, la poignée d'ouverture doit être manipulée avec les maniques prévues à cet effet. Ces maniques doivent être utilisées uniquement pour le poêle et doivent rester à proximité.

Eloignez les enfants du poêle lorsqu'il est en fonctionnement.



Pour allumer le poêle, disposez une bûche et deux ou trois petits morceaux de bois dans le foyer, placez deux allume-feux entre la bûche et les petits morceaux de bois. Allumez les deux allume-feux avec le briquet fourni puis fermez la porte.

Vous devez nettoyer le poêle avant de partir. Pour cela, procédez en trois étapes :

- 1 Faites passer la cendre restée dans le foyer par les fentes prévues à cet effet en utilisant la pelle métallique située à droite du poêle.



- 2 Retirer le tiroir de cendre et allez jeter la cendre dans le compost situé au fond à gauche du jardin, derrière le mur.

- 3 Utilisez un papier journal humide, que vous trempez dans la cendre, pour nettoyer l'intérieur de la vitre du poêle.



Après avoir allumé le poêle, pensez à bien fermer le briquet en bloquant la sécurité comme indiqué ci-contre.

Manipulation des chaises pliantes

Pour plier les chaises de la salle à manger, attention à bien appuyer sur l'ergot en plastique noir situé sous la chaise, et servant à la bloquer en position ouverte. En forçant sans appuyer sur cet ergot, vous risquez de le casser ce qui rendrait l'utilisation de la chaise dangereuse.



Utilisation du barbecue



Le barbecue mis à votre disposition est très lourd et doit être manipulé uniquement par un adulte.

Vous trouverez tout le nécessaire pour le faire fonctionner dans le local du ping-pong : grills, charbon de bois, allume-feux, briquet, ustensiles de nettoyage, pince et fourchette, etc ... N'oubliez pas de nettoyer ce nécessaire après usage. Merci de renouveler les stocks que vous avez consommé.



Pour utiliser le barbecue, nous vous recommandons de procéder comme suit :

Utilisez la cheminée d'allumage pour démarrer le barbecue. Disposez trois pelotes de laine de bois au fond de la cheminée, ajoutez du charbon de bois et allumez les pelotes. Lorsque la braise est bien rouge, enlevez la grande grille, versez le contenu de la cheminée dans le tiroir du barbecue, ajoutez le charbon correspondant à votre grillade et remettez la grille dans les encoches situées sur les côtés (3 hauteurs possibles).



Ne jamais disposer d'aliments à griller sur la grande grille Elle sert à porter les grills destinés à recevoir les aliments à griller.



Utilisez la pince à feu et le pic fournis pour manipuler le charbon.





Réglez la hauteur de la grillade en déplaçant la grande grille du barbecue pour la changer de rail en hauteur en utilisant les deux barres métalliques mise à votre disposition (Cf. photo ci-jointe pour manipuler ces barres). ATTENTION, cette grille est lourde, elle doit être manipulée avec prudence.

Une fois que vous avez terminé vos grillades : bien laisser refroidir le barbecue. Nettoyer les grills avec du papier journal et les ustensiles mis à votre disposition.



Un seau et une pelle métalliques sont mis à votre disposition pour recueillir la cendre que vous devez ensuite vider dans le compost au fond du jardin.

Vous devez laisser le barbecue dans l'état ci-dessous de façon à ce que les locataires qui vous suivent puissent retrouver les éléments nécessaires à son usage. Le charbon de bois et les pelotes de laine de bois doivent être rangés dans le local ping-pong.



Ne jamais utiliser les bûches du poêle pour le barbecue, mais uniquement du charbon de bois.

Entretien des pelouses

La pelouse est tondu par un robot qui ne doit pas être déplacé ni manipulé. Il fonctionne normalement pendant la nuit et essentiellement hors période de location. Lorsque les locations se succèdent rapidement (en été par exemple), il peut arriver que le robot fonctionne en présence de locataires. Veillez dans ce cas à ne surtout pas entraver son fonctionnement. Il est important d'éviter que les enfants s'en approchent, les lames de la tondeuse sont très coupantes. Il est également demandé de **ne pas laisser d'objet sur la pelouse la nuit (table, ballon, jeux, etc.) et surtout pas de pierre, caillou ou graviers qui endommageraient le robot.**

Collecte des ordures

Le tri sélectif est en place à Grandcamp :

Les déchets recyclables (plastiques, cartons, métal, papiers, ...) sont disposés dans les sacs jaunes.

Les déchets ménagers dans des sacs poubelles noirs

Les bouteilles, pots et bocaux en verre dans des conteneurs du port ou au carrefour contact.

Le planning de collecte des ordures ménagères est affiché sur le réfrigérateur. Disposez vos sacs dans la poubelle située à droite du portail et sortez la veille au soir de la collecte.

GRANDCAMP-MAISY				
	DU 1 ^{er} SEPTEMBRE AU 30 JUIN		DU 1 ^{er} JUILLET AU 31 AOÛT	
	ORDURES MÉNAGÈRES	SACS JAUNES	ORDURES MÉNAGÈRES	SACS JAUNES
GRANDCAMP BOURG	LUNDI MERCREDI VENDREDI	VENDREDI	LUNDI MARDI MERCREDI VENDREDI SAMEDI	VENDREDI
GRANDCAMP CAMPAGNE	LUNDI VENDREDI	VENDREDI	LUNDI VENDREDI	VENDREDI



Au départ de la villa, vérifiez que vous ne laissez aucun déchet. S'il vous reste des poubelles au moment de votre départ, merci de les déposer dans les containers poubelles qui sont sur le port.

Lave-linge et sèche-linge

La villa est équipée d'un lave-linge et d'un sèche-linge. **Ne jamais mettre de couette dans le lave-linge** (il existe un lavomatique de l'autre côté du port si besoin). **Ne jamais mettre de serviette de plage dans le sèche-linge, ni aucun linge pouvant contenir du sable,** même en petite quantité.

Loisirs et activités

La maison est équipée d'une borne Wifi Orange située dans la salle à manger, à côté du poêle à bois, ainsi que d'un système NetGear Orbi qui délivre du réseau dans toute la maison (un satellite par étage). **En cas de problème, vous pouvez éteindre et rallumer la box mais celle-ci doit impérativement restée allumée ensuite.** Le code Wifi est le:

O3[.CHK\$

le premier caractère est la lettre « o » majuscule

Chaîne HiFi

La villa est équipée d'une chaîne stéréo avec deux enceintes Cabasse ENC1058 2x 100 Watt qui vous permet de connecter 8 équipements numériques (PC, téléphone, tablette) via Bluetooth et un équipement numérique via une prise jack.



Amplificateur YAMAHA R-S202

Bouton Bluetooth

Lecteur CD Pioneer Dual
PureCinema Progressive 1080p
HDMI
Collection de CD



Une collection de CD est mise à votre disposition, merci de ne pas les abîmer et de les restituer dans leur intégralité. Un mode d'emploi de l'amplificateur est accessible dans le premier tiroir du meuble sono. Pour connecter un dispositif via Bluetooth, il suffit de presser la commande « Bluetooth » de la télécommande pendant 3 secondes pour passer en mode d'appairage. Vous devez alors mettre votre équipement numérique également en mode appairage. Si un code est demandé, vous devez saisir 0000 sur votre équipement. Vous pouvez connecter 8 équipements différents, au 9^{ème}, le plus ancien des équipements connectés sera sorti de la liste des équipements Bluetooth.

Vous pouvez utiliser la chaîne pour faire une soirée, les voisins sont suffisamment loin pour ne pas être gênés par le bruit. Vous pouvez également déplacer les meubles de la pièce mais nous vous demandons de bien les remettre à leur place et de nettoyer les traces de votre fête (cotillons, confettis, etc ...).

L'atelier du soin.

Le séjour à Grandcamp est l'occasion de se faire plaisir, nous vous recommandons l'espace détente "l'Atelier du soin". Il jouxte la villa Moisset, côté village. Il est très facilement accessible en passant par le bâtiment du ping-pong. Alizée Braghetto, la propriétaire, et son équipe vous accueilleront avec bienveillance. L'établissement est propre et moderne et les soins prodigués de qualité. Vous pouvez offrir un bon cadeau ou profiter vous-même de la balnéothérapie, du sauna infrarouge, de massages relaxants et d'une large gamme de soins relatifs à la beauté et la relaxation.

ATTENTION : pensez à réserver à l'avance : <https://www.atelierdusoin.com> ou par téléphone au 02 61 77 02 11 ou 07 83 04 63 01

L'office du tourisme

L'office du tourisme est voisin de la Villa Moisset. Vous y trouverez toutes les informations utiles pour découvrir la région. Les dépliants de l'office du tourisme sont également disponibles dans l'encoignure de la véranda et sur la table basse de l'espace sono.

Le club de voile

Le club de voile est situé à 100 mètres de la maison, à droite en sortant sur le quai. Nous vous invitons à vous renseigner sur place pour obtenir des informations sur les activités proposées et les horaires.

Pêche à pied ou à la ligne

Un plateau rocheux s'étend en face du village de Grandcamp-Maisy sur deux kilomètres, il permet de pratiquer la pêche à pied lors des épisodes de grande marée. La digue d'accès au port est également un bon spot pour pratiquer la pêche à la ligne.

Les plages du débarquement

La villa est située à 4 kilomètres de la pointe du Hoc, et entre les plages d'UTAH et OMAHA. Nous vous invitons à consulter l'office du tourisme et les dépliants mis à votre disposition pour organiser vos visites.

La pointe du Hoc est accessible à pied, à une bonne heure de marche en partant vers l'est. Nous vous recommandons cette belle promenade qui longe la mer.

Port-en-Bessin

Port-en-Bessin est une cité pittoresque et authentique à 25 km de la villa. La balade en vélo électrique à la belle saison est vraiment très agréable. Comptez la journée avec un déjeuner sur le port (réservation recommandée). Le port a une géométrie très particulière qui lui confère une esthétique indiscutable. Devenu successivement un bastion militaire, une cité maritime, un port pétrolier, un port de commerce et désormais un port de pêche "artisanale" dynamique, Port-en-Bessin vous accueillera et ses ruelles très raides vous offriront de très beaux points de vue sur le village, le port et la mer.

Barfleur

Le village de Barfleur est probablement le site le mieux conservé, il a échappé aux destructions massives du débarquement et mérite une visite.

Plages de la Potinière (Barneville-Carteret)

Immense et superbe plage de sable fin orientée face au soleil couchant. Mérite une journée en prenant le temps de la balade à pied jusqu'au cap de Carteret. A 80 km de la villa.

Saint-Vaast-la-Hougue

Situé à 60 km de la villa, ce joli petit port est réputé pour ses cultures ostréicoles. A quelques encablures, l'île de Tatiou vaut le détour. Une fortification Vauban et un musée maritime offrent l'occasion d'une journée de détente très agréable, idéalement par beau temps ...

Bayeux

La ville de Bayeux, située à 30 Km de la villa, mérite le détour. Bien qu'au cœur du débarquement, la ville a été épargnée par les combats. Une journée sera nécessaire pour faire le tour de toutes les curiosités de la ville : Le centre historique, la cathédrale Notre Dame, le centre Guillaume le conquérant qui héberge la célèbre tapisserie de Bayeux, le musée Baron-Gérard, le mémorial de la bataille de Normandie, le cimetière militaire britannique, le Conservatoire de la dentelle de Bayeux, et bien d'autres choses encore. Il est utile de passer par l'office du tourisme pour organiser votre visite.

La réserve naturelle du domaine de Beauguillot

Située juste à côté de la plage d'UTAH, la réserve de Beauguillot offre une belle promenade naturaliste, en milieu préservé. Elle accueille toute l'année (mais particulièrement aux demi-saisons avec les migrations) une grande variété d'oiseaux. Un sentier de balade vous mène jusqu'au littoral et des observatoires permettent de découvrir les espèces présentes. Se munir d'une paire de jumelle et/ou d'un appareil photo avec une longue focale.

La Maison du parc des marais du Cotentin et du Bessin

Juste après Carentan, cette réserve ornithologique propose un circuit à pied très agréable au milieu des marais et des veys de la douve et de la Jourdan. Il est également possible de faire une promenade en barque sur ces deux petits cours d'eau ou de louer les services d'un guide qui vous fera découvrir l'avifaune des marais.

Le château de la Rivière

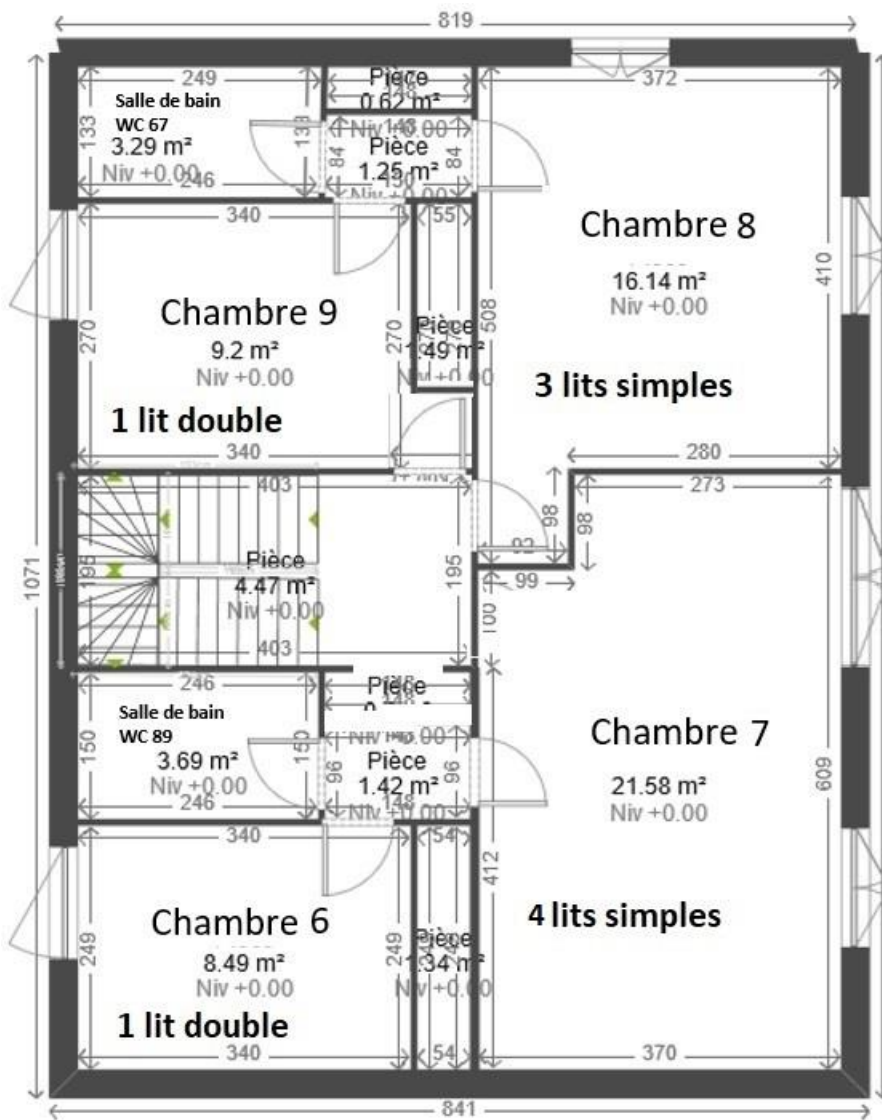
Le château de la Rivière, situé à 20 Km de la villa, date du XI^{ème} siècle. En 1944, le bâtiment est gravement endommagé dans les combats liés au débarquement de Normandie : une partie ayant été utilisée comme poudrière, elle fut dynamitée par l'armée allemande avant son évacuation. Il est désormais utilisé comme lieu de conservation pour les cigognes. Afin d'assurer la tranquillité des nids l'accès à l'intérieur des ruines est interdit. C'est une promenade agréable qui permet d'observer les cigognes de près. Attention, en cas de période pluvieuse, les abords du château sont détrempés, il convient de s'équiper de bottes.

Cherbourg

La ville est à 70 km, soit une heure de route, n'est pas particulièrement jolie mais justifie une halte lors d'une journée de visite du Cotentin. Sa rade artificielle est la seconde plus vaste d'Europe. Elle a été construite sous Napoléon pour protéger la France de la Grande-Bretagne. La cité de la mer avec la visite possible du sous-marin nucléaire lanceur d'engins « le Redoutable », un bel aquarium et une exposition permanente sur le naufrage du Titanic qui a fait une escale à Cherbourg avant son dernier voyage. Vous pouvez également visiter le musée Emmanuel Liais, voir le magasin « Les parapluies de Cherbourg » où a été tourné le célèbre film éponyme (mais qui ne vend plus de parapluie), le musée des Beaux-Arts Thomas Henry, le musée de la Glacière dédié à la vie quotidienne du Cotentin, etc... Une fois passé Cherbourg, vous pouvez visiter le jardin botanique du château de Vauville qui héberge également un conservatoire des espèces animales du Cotentin. Enfin, le nez de Jobourg est le cap le plus à l'ouest du Cotentin et ses falaises offrent un beau panorama.

Le Mont Saint Michel

Le Mont Saint-Michel est à 120 km, soit 1h30 de voiture. C'est une excellente destination pour passer une journée complète. L'office du tourisme vous donnera toutes les indications utiles pour vous y rendre et adapter votre visite à votre groupe et vos envies.



**Vue
mer**

	Plan 2^{ème} étage	N°1	
	Description du projet	1/75	
		26/11/2017	

Annexe 1

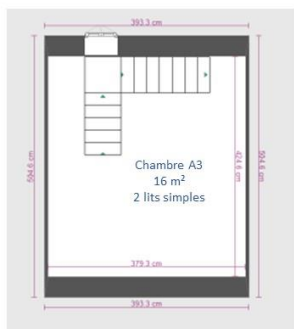
Rez-de-chaussée annexe N°1



1^{er} étage annexe N°1



2^{ème} étage annexe N°1



Liste du matériel électroménager

Merci de ranger les équipements là où vous les avez trouvés. Si vous ne trouvez pas un équipement, n'hésitez pas à nous appeler, nous vous aiderons à le retrouver, les locataires vous ayant précédé ne l'ont peut-être pas remis à sa place ...

Les modes d'emploi des équipements mis à votre disposition sont rangés dans un tiroir du buffet situé à droite en entrant dans la salle à manger. Toutefois, ces modes d'emploi disparaissent facilement. C'est la raison pour laquelle nous vous précisons les références exactes des équipements de façon à vous permettre de retrouver les modes d'emploi sur internet.

Un four pyrolyse-multifonction ELECTROLUX EZC3400DOX de taille standard (56 litres)

Une table de cuisson à induction 3 foyers WHIRLPOOL WSQ1160NE

Une cuisinière Scholtès CP 956 R S de 9 900 W avec table de cuisson à induction et grand four (78 litres)

Un four micro-onde Samsung ME102V de 1000 w et de 28 litres

Un réfrigérateur professionnel LIEBHERR FKv 5440-20R 006 de 491 litres

Un congélateur professionnel Gorenje type ZS416 MOD FH401W de 380 litres

Un réfrigérateur/congélateur de cuisine

Une bouilloire Moulinex Subito d'un litre et demi

Deux cafetières isothermes à filtre Mélitta type 1023-10 pour 12 à 15 tasses

Une cafetière à dosette Philips SENSEO Original Plus CSA210/61

Un grille-pain Severin à double rangée

Un grille-pain Tefal express à double rangée

Un batteur Seb Prep'line 5 vitesses avec fouets

Un robot de cuisine Moulinex Masterchef 8000

Un appareil à raclette Lagrange 8 poêlons

Un appareil à raclette-Grill TRIOMPH ETF 1672 800 W avec 6 poêlons

Une crêpière Kitchen Chef KSLW-170F

Une crêpière krampouz cebpa4ao pepito

Un aspirateur Rowenta X-TREM POWER

Un aspirateur KARCHER WD 6 P

Un fer à repasser vapeur

Un lave-vaisselle SHARP QW-GX12F472W A++

Un lave-vaisselle BOSCH Serie 2 Silenceplus

Un lave-linge Whirlpool 6th sense AWOD 2928 9 Kg

Un sèche-linge à condensation Electrolux EW6C4735SC – 7 Kg

Un cumulus de 500 l 5000 W

Un cumulus de 300 l 3000 W

Vaisselle

La vaisselle est prévue pour un groupe de 35 personnes maximum. Il n'est pas possible d'en faire une liste précise car elle varie souvent au gré des renouvellements. Vous trouverez ci-dessous des photos des placards et armoires de rangement. Des étiquettes sont disposées sur les armoires afin de vous aider à retrouver la place de chaque objet. Nous vous invitons à faire en sorte de maintenir ce rangement afin que les locataires qui vous suivent puissent retrouver ce qu'ils cherchent.

Sur le plan de travail de la cuisine :
Couverts de table
Machines à café



Tiroirs du plan de travail de la cuisine : couverts de cuisine : couteaux de cuisine, tire bouchons, économiseurs, ...



Sous l'évier de la cuisine :
casseroles,
essoreuse salade





Armoire de la cuisine : assiettes, plats, verres, tasses, bols, beurriers, saladiers, coquetiers, ustensiles pour crustacées dans les tiroirs



Placard à côté du poêle de la salle à manger :

Moules à gâteaux, moules à tarte, batteur électrique, cocotte-minute, entonnoir, bol mesureur, planches à découper, rouleau pâtisserie, robot de cuisine, poêles, plats four inox, râpe, presse-citron, grands faitouts inox



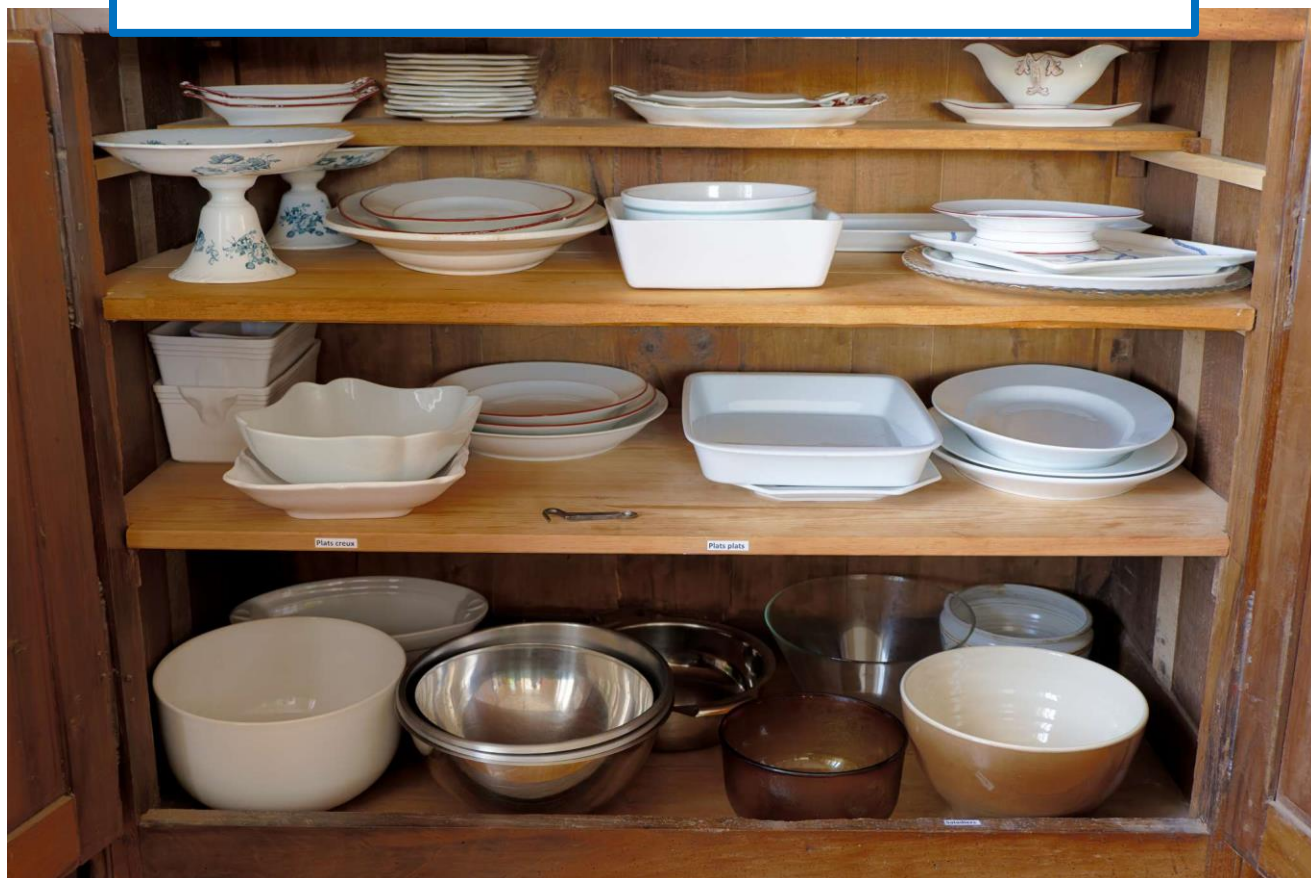
Placard au-dessus de la plaque de cuisson : passoire, tamis, boîtes en plastique.



Etagères au-dessus de l'évier de la cuisine : couverts à salade, spatules, écumoire, cuillères en bois, louches, grandes fourchettes



Buffet de la salle à manger, côté mer : Plats creux, plats plats, saladiers, terrines, compotiers, saucière



Buffet du sous-sol : très grandes poêles, plats à four inox, grand faitout inox, poissonnière inox, quelques cuillères en bois et spatules



DÉCISION DE CLASSEMENT

dans la catégorie meublés de tourisme

Le meublé identifié ci-dessous est classé en **4*** pour une capacité de **22 personnes.**

Dénomination commerciale : LA VILLA MOISSET

Adresse du meublé : 32 QUAI CRAMPON

Étage : RDC

Code postal : 14450 Ville : GRANDCAMP MAISY

Identification du loueur :

Nom : ARRIVET Prénom : LOUIS

Raison sociale :

Adresse : 8 AVENUE DU PARC

Code postal : 92370 Ville : CHAVILLE

Pays : FRANCE

Téléphone : 07 69 85 40 50 E-mail : louis@arrivet.fr

Identification du mandataire, le cas échéant :

Nom ou Raison sociale :

Adresse :

Code postal : Ville :

Téléphone : E-mail :

Le présent classement est délivré pour 5 ans.

Fait à : Le Vieil Evreux

Le : 31 mars 2023

Nom et signature du représentant de
l'organisme évaluateur

François BORIE

Avertissement : au terme de l'article D 324-4 du Code du Tourisme, le loueur ou son mandataire dispose d'un délai de quinze jours à réception de la présente proposition pour refuser le classement. À l'expiration de ce délai et en l'absence de refus, le classement est acquis.